

Estatística do gasto do turismo que pernoita en establecementos hoteleiros. Marzo 2006

COMUNICADO

Descende en marzo de 2006 o gasto total e o gasto diario medio dos viaxeiros que pernoitan en establecementos hoteleiros de Galicia con respecto a un ano antes

En Marzo de 2006 descende nun 14,7% o gasto total dos viaxeiros que pernoitan en establecementos hoteleiros de tres e máis estrelas con respecto ao mesmo mes do ano anterior

O gasto total dos viaxeiros que pernoitan en establecementos hoteleiros de tres e mais estrelas ascendeu a 27.266.592,9 euros en marzo de 2006, cun descenso interanual do 14,7%. Nesta comparación hai que ter en conta o feito que neste ano a Semana Santa celebrouse no mes de abril, mentres que no 2005 tivo lugar en marzo. Así, se corriximos a serie de efecto calendario a variación vólvese positiva, situándose nun 3,8%.

O descenso experimentado polo gasto total centrouse nas provincias de A Coruña e Lugo, con variacións interanuais próximas ao -9%, e especialmente en Pontevedra, cun descenso do 27,7%. Sen embargo, o gasto total efectuado na provincia de Ourense aumentou en algo máis dun 15%.

No que vai de ano, a taxa de variación acumulada sitúase nun 11,5%.

Descende nun 14,1% o gasto diario medio por persoa en marzo de 2006 con respecto ao mesmo mes do ano anterior

O gasto diario medio por persoa experimentou un descenso do 14,1% en marzo de 2006 con respecto ao mesmo período do mes anterior, situándose en 115,3 euros. A variación acumulada no que vai de ano sitúase en -3,4%.

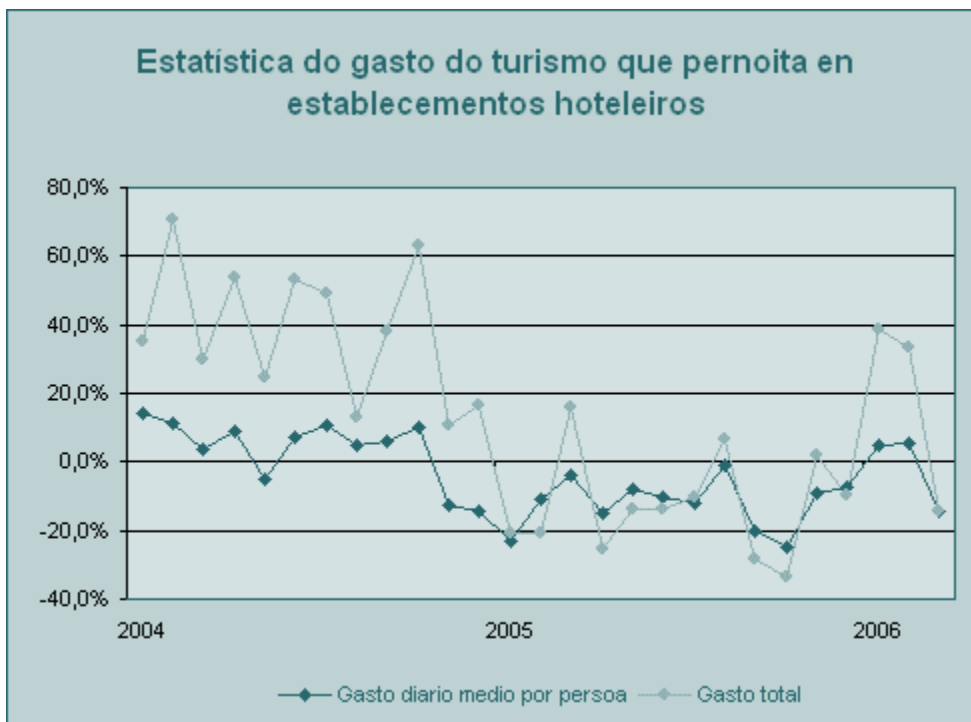
Segundo a forma de organización da viaxe, o gasto diario medio das persoas que viaxaron cun paquete turístico descende, en taxa interanual, nun 37,1%, situándose en 81,4 euros. O gasto diario medio das persoas que non viaxan con paquete turístico situouse en 119,2 euros, cun descenso interanual do 11,6%

Estatística do gasto do turismo que pernoita en establecementos hoteleiros. Marzo 2006

	Dato. Euros	% variación sobre igual período ano anterior	
		Do mes	Da media do que vai de ano
Gasto total	27.266.592,9	-14,7%	11,5%
Gasto diario medio por persoa	115,3	-14,1%	-3,4%
Datos corrixidos de efecto calendario			
Gasto total	30.241.489,9	3,8%	21,3%

FONTE: IGE. Estatística do gasto do turismo que pernoita en establecementos hoteleiros

No seguinte gráfico pódese observar a variación interanual do gasto total e do gasto diario medio por persoa dende 2004.



FONTE: IGE. Estatística do gasto do turismo que pernoita en establecementos hoteleiros

Para máis información:

Instituto Galego de Estatística
 Complexo Administrativo San Lázaro s/n
 15703 Santiago de Compostela (A Coruña)
 Teléfono de información: 981.54.15.89 (de 9:00 a 14:00 horas)
 FAX: 981.54.13.23
 Comunicados en : <http://www.ige.xunta.es>
 e-mail: ige@xunta.es