

Estatística do gasto do turismo que pernoita en establecementos hoteleiros. Febreiro 2006

COMUNICADO

O crecemento do gasto total dos viaxeiros que pernoitan en establecementos hoteleiros de tres e mais estrelas situouse nun 33,6% respecto ao mesmo mes do ano anterior

O gasto total dos viaxeiros que pernoitan en establecementos hoteleiros aumentou un 33,6% en febreiro de 2006 con respecto ao mesmo mes do ano anterior

Igual que sucedera en xaneiro de 2006, o gasto total dos viaxeiros que pernoitan en establecementos hoteleiros de tres e mais estrelas aumentou considerablemente con respecto ao gasto rexistrado en febreiro de 2005. O aumento, lixeiramente inferior ao rexistrado no mes de xaneiro de 2006, sitúase nun 33,6%. A taxa de variación resulta igual se a serie se corrixe de efecto calendario. O crecemento acumulado alcanza o 35,8% no que vai de ano.

Por partidas de gasto, o gasto en aloxamento e pensión xunto co gasto en restaurantes e cafeterías representa máis do 67% do gasto total. En orde de importancia segue o gasto realizado en desprazamentos dentro de Galicia, que representa un 11,47% do gasto total.

Xeograficamente as provincias da Coruña e Pontevedra concentran o 88,1% do gasto total.

O gasto diario medio por persoa aumentou nun 5,5% en relación ao mes de febreiro de 2005

O gasto diario medio por persoa aumentou nun 5,5% en febreiro de 2006 con respecto ao mesmo período do mes anterior. O crecemento experimentado en febreiro de 2006 resulta superior ao rexistrado en xaneiro de 2006, situándose o crecemento acumulado no que vai de ano nun 5%.

O gasto diario medio por persoa máis elevado atópase en Pontevedra con 162,73 euros, seguido da Coruña e Ourense cun importe lixeiramente superior aos 130 euros. O máis baixo atópase en Lugo situándose en pouco mais de 120 euros.

Segundo a forma de organización da viaxe, o gasto diario medio das persoas que viaxaron cun paquete turístico situouse en 161,8 euros, mentres que o gasto diario medio do resto de viaxeiros ascendeu a 138,58 euros.

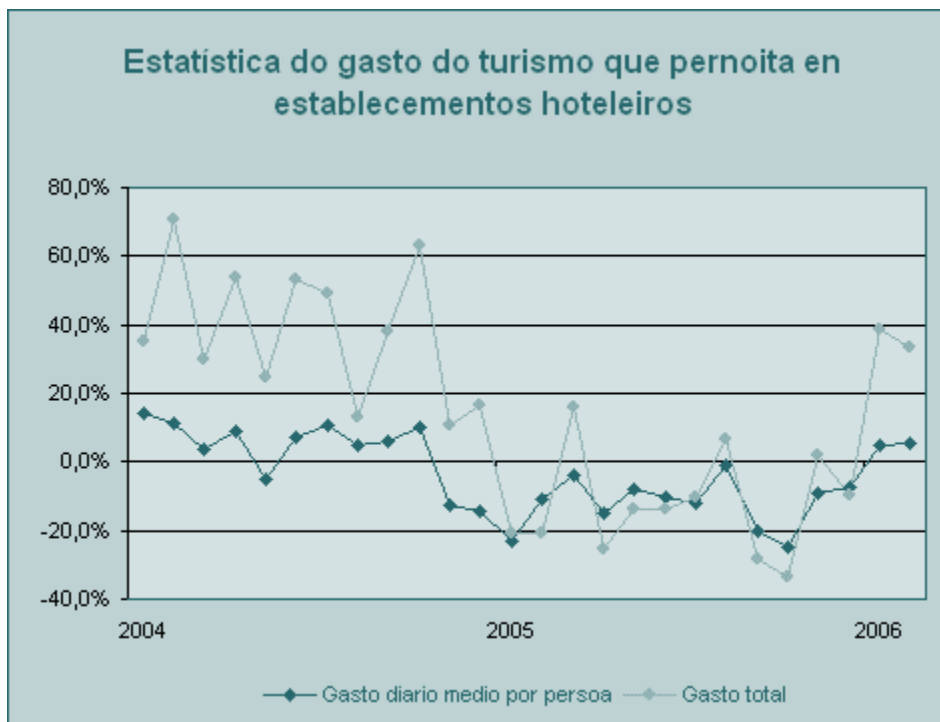


Estadística do gasto do turismo que pernoita en establecementos hoteleiros. Febreiro 2006

	Dato. Euros	% variación sobre igual período ano anterior	
		Do mes	Da media do que vai de ano
Gasto total	26.516.481	33,6%	35,8%
Gasto diario medio por persoa	143,1	5,5%	5,0%
Datos corrixidos de efecto calendario			
Gasto total	26.516.481	33,6%	35,9%

FONTE: IGE. Estadística do gasto do turismo que pernoita en establecementos hoteleiros

No seguinte gráfico pódese observar a variación interanual do gasto total e do gasto diario medio por persoa dende 2004.



Para máis información:

Instituto Galego de Estatística
Complexo Administrativo San Lázaro s/n
15703 Santiago de Compostela (A Coruña)
Teléfono de información: 981.54.15.89 (de 9:00 a 14:00 horas)
FAX: 981.54.13.23
Comunicados en : <http://www.ige.xunta.es>
e-mail: ige@xunta.es