

Este proxecto técnico foi aprobado na Comisión Permanente do Consello Galego de Estatística do día 23 de xullo de 2014

38-301 Cooperativas

PROXECTO TÉCNICO

O obxectivo desta actividade é a de coñecer a estrutura e localización das sociedades cooperativas, así como os depósitos relativos ás asociacións de cooperativas, no ámbito territorial da Comunidade Autónoma de Galicia, tomando como variables de referencia os seus datos identificativos.

1. Normativa e organización

A Comunidade Autónoma galega ten competencia exclusiva en materia de cooperativas en virtude de transferencia feita pola Lei orgánica 16/1995, do 27 de decembro (BOE nº 310 do 28.12.95), que ampliou a competencia orixinaria recollida no artigo 28.7 do Estatuto de autonomía de Galicia.

Normativa de aplicación

- Lei 5/1998, de 18 de decembro de Cooperativas de Galicia (DOG nº 251, do 30-12-98).
- Decreto 25/2001, do 18 de xaneiro, polo que se regula a organización e funcionamento do Consello Galego de Cooperativas (DOG nº 27, do 7-2-01).
- Decreto 430/2001, de 18 de decembro, polo que se aproba o Regulamento do Rexistro de Cooperativas de Galicia (DOG, nº 31, do 12-2-02).
- Decreto 248/2004, do 14 de outubro, polo que se regulan os procedementos de conciliación e arbitraje cooperativa.
- Cómpre citar, así mesmo, que o réxime fiscal das cooperativas, materia que non foi obxecto de transferencia, está contido fundamentalmente na Lei 20/1990, do 19 de decembro (BOE nº 304 do 20.12.90).
- Decreto 42/2013, do 21 de febreiro, polo que se establece a estrutura orgánica da Consellería de Traballo e Benestar (DOG nº 46, do 6 de marzo de 2013).

Organización

O organismo responsable da actividade estatística de cooperativas no seu conxunto é a Consellería de Traballo e Benestar. A preparación, recollida da información, tratamento e elaboración de resultados depende da Subdirección Xeral de Cooperativas e Economía Social e a súa difusión da Dirección Xeral de Traballo e Economía Social.

Á Subdirección Xeral de Cooperativas e Economía Social correspóndelle a promoción, coordinación, desenvolvemento, control e execución das competencias da Comunidade Autónoma en materia de

cooperativas e outras empresas de economía social, así como as relacións coas súas entidades representativas, sen prexuízo das competencias doutras consellerías en materia de cooperativas.

Mediante o Decreto 430/2001, do 18 de decembro, aprobouse o Regulamento do Rexistro de Cooperativas de Galicia, quedando adscrito á consellería competente en materia de traballo, actualmente a Consellería de Traballo e Benestar, estruturándose nun Rexistro Central dependente da Dirección Xeral de Traballo e Economía Social, e nos correspondentes rexistros provinciais adscritos a cada unha das xefaturas territoriais da consellería. As funcións que se desenvolven os rexistros son as referentes á cualificación, inscrición e certificación dos actos que deben acceder ao rexistro xurídico de cooperativas.

Concrétase a competencia de cada un dos rexistros en función do ámbito territorial das cooperativas, indicando que o Rexistro Central resulta competente sobre as cooperativas, de ámbito superior ao dunha provincia, que realicen principal e maioritariamente a súa actividade cooperativizada cos seus socios dentro do territorio da Comunidade Autónoma. O Rexistro Central tamén será competente respecto das cooperativas de crédito e seguros, cooperativas de segundo grao e asociacións de cooperativas.

Os rexistros provinciais de cooperativas serán competentes respecto das restantes clases de cooperativas, nas que o ámbito territorial onde desenvolvan as súas actividades cooperativizadas cos seus socios non sexa superior ao da respectiva provincia.

Os rexistros de cooperativas asumirán, nos diferentes niveis e entre outras, as seguintes funcións:

- cualificar, inscribir e certificar os actos ou negocios xurídicos das cooperativas que deben acceder ao rexistro.
- habilitar e legalizar os libros obrigatorios das entidades cooperativas
- recibir, cualificar e publicar o depósito de contas anuais
- recibir a certificación acreditativa do número de socios na data do peche de cada exercicio económico
- remisión de datos ao Rexistro Central

O Rexistro Central terá, ademais, as seguintes funcións:

- nomear auditores e outros expertos independentes, por solicitude das entidades cooperativas e por conta destas
- as relativas á cualificación e depósito dos actos das seccións de crédito das cooperativas
- coordinar os rexistros provinciais de cooperativas
- a colaboración e coordinación con outros rexistros
- a ordenación, tratamento e publicidade da información rexistral acumulada

- ditar instrucións e resolver as consultas formuladas sobre a materia da súa competencia, en aplicación da normativa en materia de cooperativas

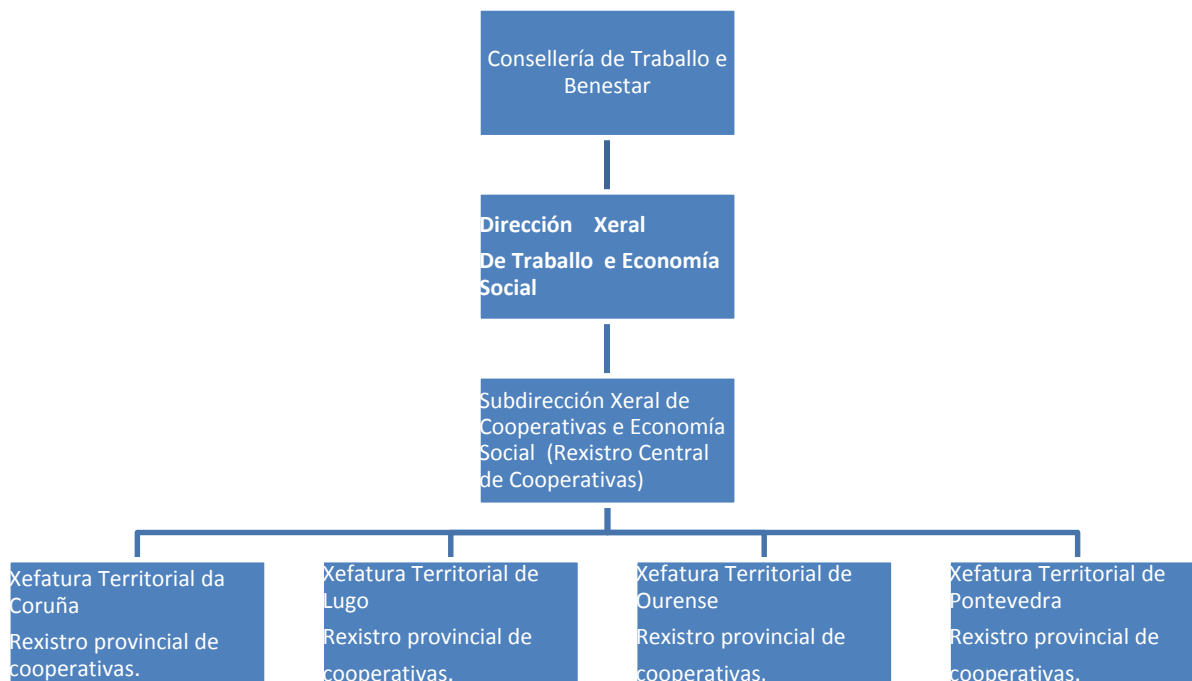
Ademais das funcións rexistras indicadas, neste campo tamén se están a realizar as seguintes funcións:

- informar e asesorar en materia cooperativa e de empresas de economía social, así como o impulso das relacións intercooperativas
- planificar, xestionar e controlar as axudas a cooperativas e as súas asociacións
- executar os programas de promoción e divulgación do cooperativismo e doutras formas de economía social
- elaborar as estatísticas, realizar e coordinar os estudos sobre cooperativas e empresas de economía social

No referente as **asociacións de cooperativas** as principais funcións que se desenvolven neste campo son a cualificación, inscrición e certificación dos actos das asociacións que deben acceder ao Rexistro de cooperativas, entre os que cabe indicar a inscrición do depósito da escritura pública de constitución ou de modificacións estatutarias e o depósito de contas.

O Rexistro Central dependente da Dirección Xeral de Traballo e Economía Social ten atribuídas as competencias sobre todas as asociacións de cooperativas galegas.

(Véxase o cadro seguinte).



2.- Unidades estatísticas

A unidade elemental é a cooperativa inscrita no rexistro correspondente. Tamén é unidade as asociacións de cooperativas.

A cooperativa é unha sociedade de capital variable que, con estrutura e xestión democrática, en réxime de libre adhesión e baixa voluntaria, desenvolve unha empresa de propiedade conxunta, a través do exercicio de actividades socioeconómicas, para prestar servizos e satisfacer as necesidades e aspiracións dos seus socios, e en interese pola comunidade, mediante a participación activa deles, distribuíndo os resultados en función da actividade cooperativizada.

A asociación defende e promocionan os intereses das cooperativa asociadas de forma forma libre e voluntaria.

Para que unha sociedade cooperativa se considere constituída e teña personalidade xurídica, debe inscribirse obrigatoriamente a escritura pública de constitución no rexistro de cooperativas competente.

Os promotores da cooperativa poden optar por outorgar directamente a escritura de constitución, ou por solicitar no rexistro a previa cualificación do proxecto de estatutos sociais.

3.-Variables

A partir dos diferentes documentos normalizados extraese a seguinte información referida a cada cooperativa:

Clases de cooperativas

As cooperativas clasifícanse en:

- cooperativas de traballo asociado
- cooperativas agrarias
- cooperativas de explotación comunitaria da terra
- cooperativas de consumidores e usuarios
- cooperativas de servizos
- cooperativas de transportistas
- cooperativas do mar
- cooperativas de explotación dos recursos acuícolas
- cooperativas de vivendas
- cooperativas de ensino
- cooperativas de integración social
- cooperativas de servizos sociais
- cooperativas de crédito
- cooperativas de seguros
- cooperativas sanitarias
- cooperativa mixta de traballo asociado

condición de ánimo ou non de lucro

- con ánimo de lucro
- sen ánimo de lucro

Socios cooperativistas no momento da súa constitución

Os socios cooperativistas poden ser persoas físicas (homes e mulleres) ou xurídicas

Actividade principal e CNAE (93 e 2009).

Data de constitución

4.- Procesamento de datos

Trámites a seguir

I.Certificación negativa de denominación

Débase solicitar certificación de que non existe inscrita outra sociedade cooperativa con idéntica denominación, que será expedida polo Rexistro de Sociedades Cooperativas dependente da Administración Xeral do Estado. C/ Pío Baroja, nº 6, 28009 Madrid (telf. 913 631 920).

A denominación certificada quedará reservada a favor da cooperativa solicitante por un período de 6 meses a contar desde a data da certificación. Poderá solicitarse ante o mesmo órgano a ampliación deste prazo, acreditando que foi iniciado o proceso de inscrición no rexistro de cooperativas competente.

II. Cualificación previa do proxecto de estatutos sociais

É un trámite opcional solicitar do rexistro de cooperativas competente a cualificación previa do proxecto de estatutos sociais, podendo procederse directamente ao outorgamento da escritura de constitución.

Resulta aconsellable a realización deste trámite para asegurar a cualificación favorable do proxecto de estatutos sociais, antes do outorgamento da escritura pública. Debe terse en conta que as subsanacións dos defectos observados en estatutos incorporados en escritura pública, deben facerse tamén necesariamente en escritura pública.

Documentación necesaria para a cualificación previa de estatutos dunha sociedade cooperativa

- Solicitud.
- Copia certificada da acta da asemblea constituínte.
- Proxecto de estatutos sociais.
- Orixinal do certificado negativo de denominación

III. Inscrición da cooperativa

A inscrición da escritura pública de constitución no rexistro de cooperativas competente é o trámite necesario para que a sociedade cooperativa adquira personalidade xurídica.

Se a escritura pública de constitución fose outorgada pola totalidade dos promotores da sociedade e non se fixese uso da facultade de obter a cualificación previa do proxecto de estatutos sociais, non será necesaria a celebración da asemblea constituínte.

Os REQUISITOS NECESARIOS para a inscrición dunha cooperativa:

- Solicitud de inscrición en dous meses dende o outorgamento da escritura pública de constitución ante notario
- Liquidación do Imposto sobre transmisións patrimoniais e actos xurídicos documentados (as cooperativas están exentas do seu pagamento).
- Unha copia autorizada e unha copia simple da escritura pública de constitución, coas mencións e requisitos establecidos no art. 16 da Lei 5/1998, de 18 de decembro de cooperativas de Galicia e nos art. 50 e 51 do Regulamento do Rexistro de Cooperativas.
- Acreditar o pago da taxa por inscrición en rexistros oficiais.
- Código de identificación fiscal.

IV. Disolución da cooperativa

A inscrición da disolución dunha cooperativa practícase de oficio o a petición de calquera interesado cando esta se producise por algunhas das seguintes causas: a) por cumprimento do prazo fixado nos estatutos, b) por transcurso do prazo para adaptar os estatutos a LCG, c) por descualificación da sociedade cooperativa e d) outras causas relacionadas no artigo 87 da Lei de Cooperativas de Galicia.

Para o caso relacionado na letra d) son requisitos indispensables:

- Unha copia autorizada e unha copia simple da escritura pública de constitución, coas mencións e requisitos establecidos no art. 87 da Lei 5/1998, de 18 de decembro de cooperativas de Galicia e no art. 62 do Regulamento do Rexistro de Cooperativas.
- Acreditación da publicación do anuncio nun dos diarios de maior circulación da provincia
- Acreditación da publicación no Diario Oficial de Galicia

Estrutura informática

A información recollida ten como fonte os datos que os rexistros provinciais achegan mensualmente, así como os datos procedentes do Rexistro Central de Cooperativas. Os datos introdúcense nunha base de datos de MS Access (achégase a vista do formulario da folia de datos utilizada en arquivo adxunto).

Así pois, o Rexistro Central de Cooperativas de Galicia procesa todos os datos enviados polos Rexistros Provinciais de cooperativas e seus propios. Na Subdirección Xeral de Cooperativas e Economía Social recíbense, mensualmente, tanto do Rexistro Central de Cooperativas como dos rexistros provinciais, fichas resumo das cooperativas constituídas en dito mes comprensivas de: nº de rexistro, data de constitución, denominación, clase de cooperativa, número de socios (homes, mulleres e persoas xurídicas), capital social mínimo, actividade principal e CNAE (2009).

Na subdirección tamén se fan unhas relacións mensuais, en formato excel, dos datos dos rexistros provinciais e do Rexistro Central, nas que se computan os asentos rexistrais do mes de referencia, recollendo as constitucións, as modificacións estatutarias, a disolucións-liquidacións, extincións.

Pola súa banda, o Rexistro Central tamén dá parte das **asociacións de cooperativas** constituídas no mes de referencia, con indicación do número de asentos rexistrais efectuados: asociacións constituídas e modificación de estatutos.

As cualificacións previas á constitución das cooperativas son comunicadas en cómputo total tanto polos rexistros provinciais como polo Rexistro Central con periodicidade anual.

5.- Deseño e explotación dos datos do rexistro

Toda a información recollida ten como fonte os datos dos rexistros provinciais achegados polas xefaturas territoriais da Consellería de Traballo e Benestar e os inscritos no Rexistro Central de Cooperativas. En base a dita información, elabórase a estatística na Subdirección Xeral de Cooperativas e Economía Social da Dirección Xeral de Traballo e Economía Social.

A preparación, recollida da información, tratamento da mesma e elaboración de resultados é levada a cabo polo Servizo de Cooperativas e Economía Social e a súa difusión, pola Dirección xeral de Traballo e Economía Social, a través da páxina web da Consellería de Traballo e Benestar e a web do Consello Galego de Cooperativas, así como, a través da memoria anual da Consellería de Traballo e Benestar.

O ámbito poboacional alcanza as sociedades cooperativas con domicilio na Comunidade Autónoma de Galicia e de ámbito galego. Poden existir Cooperativas con domicilio en Galicia pero de ámbito nacional das que non temos comunicación por non ser competencia da CC.AA. de Galicia.

Variables de estudo

Cooperativas constituídas inscritas ao longo do ano e número de socios promotores destas cooperativas e cooperativas disoltas.

O Rexistro de cooperativas é publico segundo o artigo 97.2 da Lei de Cooperativas de Galicia.

Variables de clasificación

Por rexistro de cooperativas (ámbito territorial), clase de cooperativa, CNAE, socios promotores (persoas xurídicas e físicas (homes e mulleres)), e pola súa condición de sen ánimo de lucro.

Con estes datos faise a estatística anual comprensiva de:

Cadro I: Cooperativas constituídas e nº de socios promotores nos rexistros provinciais e no Rexistro Central de Cooperativas segundo sexo e personalidade xurídica. Esta información irá ilustrada con:

- Gráfico da distribución porcentual das cooperativas inscritas segundo o ámbito territorial
- Gráfico da distribución dos socios por sexo e personalidade xurídica segundo o ámbito territorial

Cadro II: Cooperativas constituídas nos rexistros provinciais e no Rexistro Central e número de socios promotores, segundo a clase de cooperativa

Cadro III: Cooperativas constituídas nos rexistros provinciais e no rexistro central e número de socios promotores, clasificadas pola súa activade económica

Cadro IV: Gráficos de evolución referidos a cooperativas constituídas e número de socios das mesmas, con períodos comparativos dos cinco últimos anos por provincias.

Anexos

Anexo I: Táboas e gráficos co resultado da explotación estatística

Anexo II: Formulario **da base de datos** da que extraemos a explotación

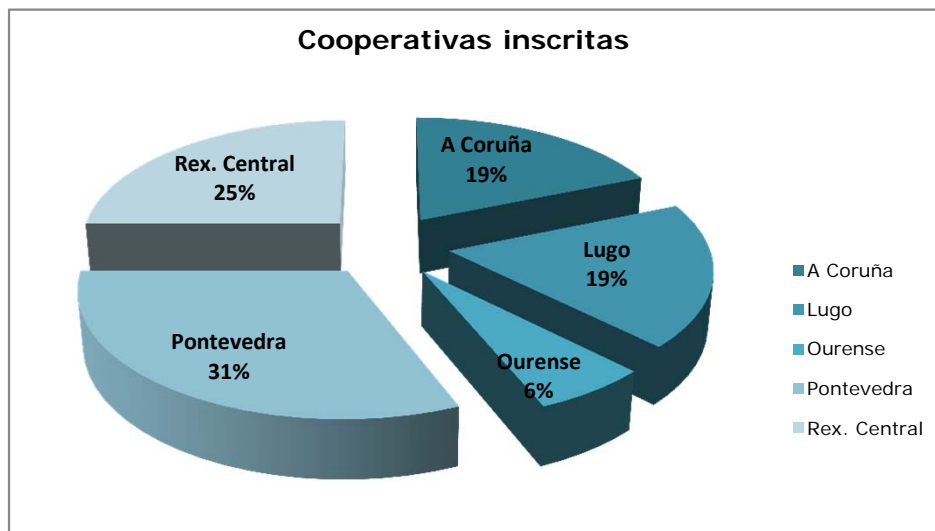
Anexo I

Táboas e gráficos co resultado da explotación estatística

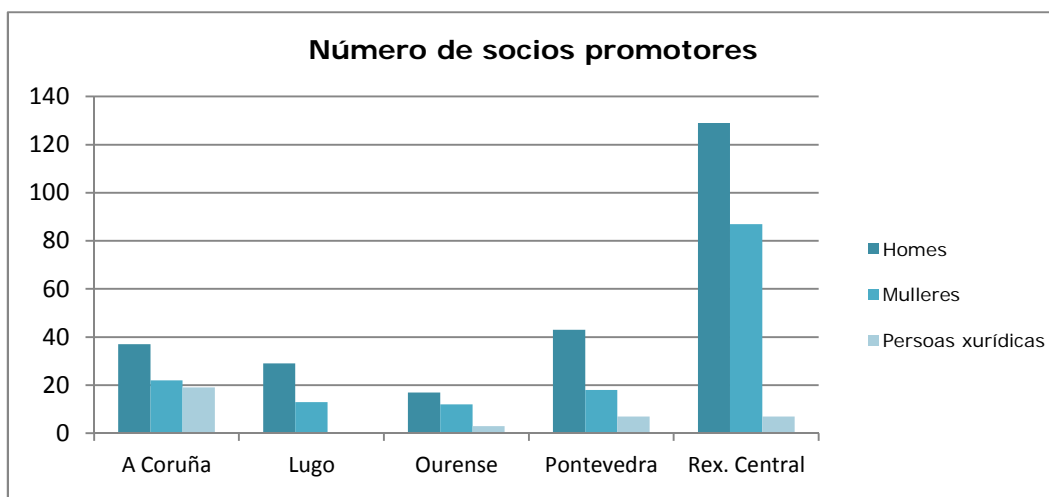
Cooperativas inscritas e número de socios promotores nos rexistros provinciais e no Rexistro Central, segundo o sexo e personalidade xurídica. Ano 2013.

Provincia	Coop. inscritas	Homes	Mulleres	Persoas xurídicas	Total
A Coruña	12	37	22	19	78
Lugo	12	29	13	0	42
Ourense	4	17	12	3	32
Pontevedra	20	43	18	7	68
Rex. Central	16	129	87	7	223
Totais	64	255	152	36	443

Distribución porcentual das cooperativas inscritas segundo o ámbito territorial



Número de socios promotores das cooperativas inscritas, segundo o ámbito territorial e agregado por sexo e personalidade xurídica. Ano 2013.



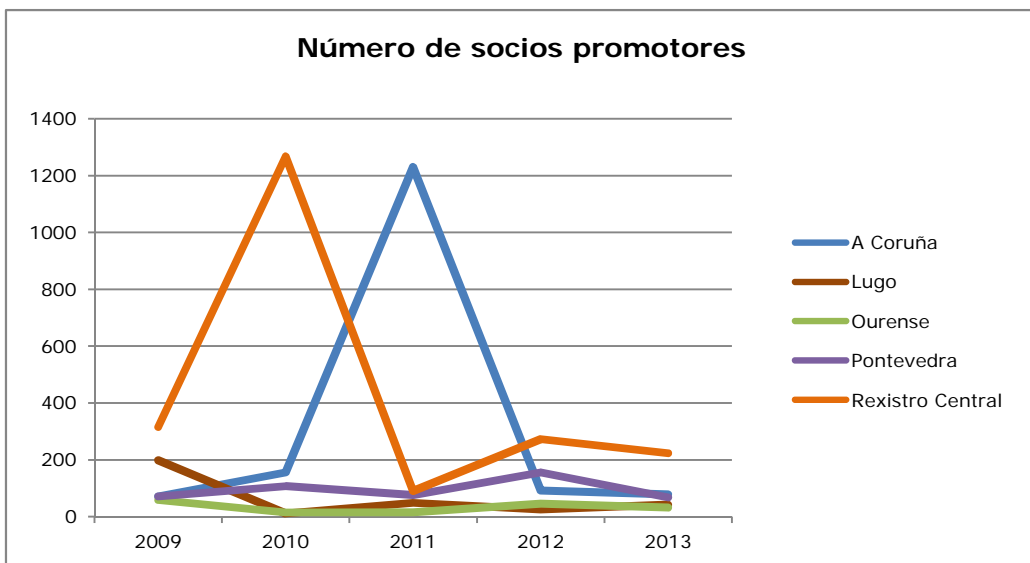
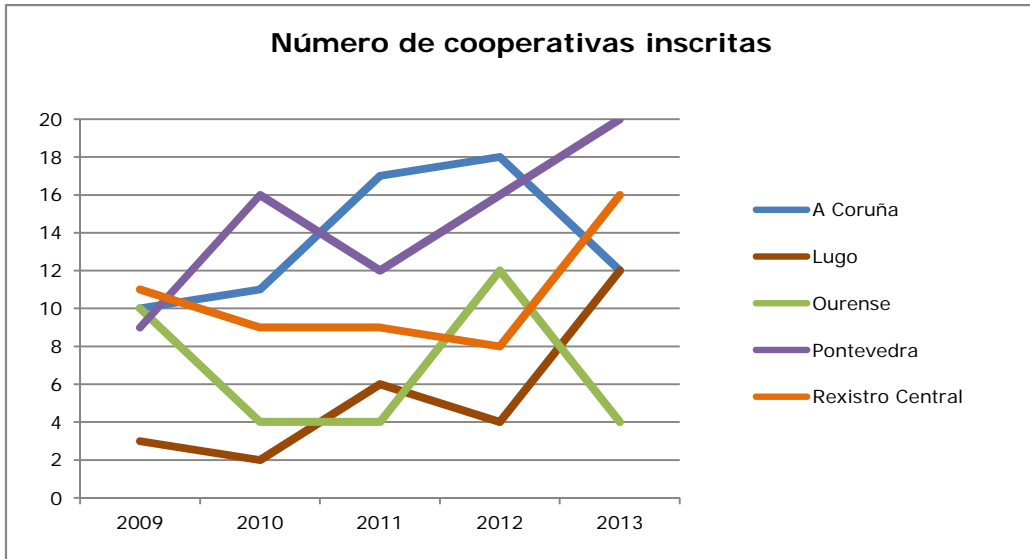
Cooperativas inscritas nos rexistros provinciais e no Rexistro Central, segundo a clase de cooperativa, e número de socios promotores agregado por sexo e personalidade xurídica. Ano 2013.

CLASE	REXISTROS PROVINCIAIS								REXISTRO CENTRAL		TOTAL	
	A Coruña		Lugo		Ourense		Pontevedra		Central			
	Nº Coop	Socios	Nº Coop	Socios	Nº Coop	Socios	Nº Coop	Socios	Nº Coop	Socios	Nº Coop	Socios
Traballo asociado	8	32	12	42			15	46	10	35	45	155
Consumidores e Usuarios					1	3	1	5	2	124	4	132
Vivendas												
Agrarias	2	25			2	19	2	9	3	58	9	111
Explotación comun. da terra					1	10					1	10
Servicios												
Mar	1	17									1	17
Transportistas							1	5			1	5
Transportistas -Traballo Asociado							1	3			1	3
Seguros												
Sanitarias												
Servicios Sociais -Traballo Asociado												
Ensino												
Ensino -Traballo Asociado	1	4									1	4
Educacionais												
Integración social												
Segundo Grao									1	6	1	6
TOTAIS	12	78	12	42	4	32	20	68	16	223	64	443

COOPERATIVAS CONSTITUÍDAS E NÚMERO DE SOCIOS PROMOTORES POR ACTIVIDADE ECONÓMICA. 2013

Código	Actividade	A Coruña		Lugo		Ourense		Pontevedra		Rex. Central		Total	
		Coop.	Socios	Coop.	Socios	Coop.	Socios	Coop.	Socios	Coop.	Socios	Coop.	Socios
A	Agricultura, gandería, silvicultura e pesca	3	42			3	29	2	9	4	64	12	144
B	Industrias extractivas											0	0
C	Industria manufacturera	3	14	1	5			2	7	1	3	7	29
D	Fornecem. de enerxía eléctrica, gas, vapor e aire acondicionado.											0	0
E	Subministración de auga, actividades de saneamento, xestión de residuos e descontaminación									1	4	1	4
F	Construción							3	9			3	9
G	Comercio por xunto e polo miúdo; reparación de vehículos de motor e motocicletas	1	4	2	8			1	3	1	109	5	124
H	Transporte e almacenamento					1	3	2	8			3	11
I	Hostalería			1	3			3	9	2	6	6	18
J	Información e comunicacións	1	4	2	6							3	10
K	Actividades financeiras e de seguros							1	5			1	5
L	Actividades inmobiliarias							1	3			1	3
M	Actividades profesionais, científicas e técnicas	1	3	3	10			3	9	4	15	11	37
N	Actividades administrativas e servizos auxiliares											0	0
O	Adm. Pública e Defensa e Seguridade Social obrigatoria											0	0
P	Educación	2	7	1	3					1	15	4	25
Q	Actividades sanitarias e de servizos sociais	1	4							1	4	2	8
R	Actividades artísticas, recreativas e de entretemento			2	7			2	6	1	3	5	16
S	Outros servizos											0	0
T	Activ. dos fogares como empregadores de persoal doméstico: activ. dos fogares como produtores de bens e servizos para uso propio											0	0
U	Activ. de organizacións e organismos extraterritoriais											0	0
TOTAL		12	78	12	42	4	32	20	68	16	223	64	443

Distribución territorial das cooperativas inscritas e número de socios promotores. Evolución 2009-2013



Anexo II

Formulario da base de datos da que extraemos a explotación

SOCIEDADES COOPERATIVAS

DATOS XERAIS

Nº de Rexistro	Nº anterior de Rexistro:	CIF:
Denominación:		
Dirección:		
CONCELLO:	Código Postal:	Telefono:
Provincia:	Correo Electrónico	<input type="checkbox"/> Mailing
	Web:	Intercooperar:
CNAE 93:		
CNAE 2009:		

Clase:	Ámbito		
Capital social mínimo			
Número inicial de socios:	Homes:	Mulleres	Persoas xuridicas

DATOS PERSOAIS REPRESENTANTE

DNI:	Cargo:
Apelidos:	Nome:
Dirección:	Telefono:
Poboación:	
Provincia:	Código Postal:

SITUACIÓN REXISTRAL

Rexistro competente:	Activa:
Data 1ª inscrición:	Data inscrición Rexistro actual:
Data adaptación lei 3/87:	Data adaptación lei Galicia:
Data disolución:	Data sen ánimo lucro:
Data extinción:	Data baixa prov. índice entidades:
Observacións:	Depósito de contas: